



PUNQTUM

► BY RIEDEL

RELEASE NOTES

Maintenance Release

August 2024

日本語版

WWW.PUNQTUM.COM

目次

1	含まれるコンポーネント	3
2	要旨	3
2.1	概要	3
2.2	バグ修正	3
3	PunQtum メンテナンス・リリース, 2024年8月	4
3.1	PunQtum Q210 / PunQtum Wireless Q210 スピーカー・ステーション	4
3.2	PunQtum Q110 ベルトパック	4
3.3	Q-Tool	5
4	バグ修正, 性能と安定性の向上	6
4.1	PunQtum Q210 P および Q210 PW スピーカー・ステーション	6
4.2	PunQtum Q110 ベルトパック	6
4.3	Q-Tool	6
4.4	Q-Hub	7
5	既知の問題	8
5.1	Bolero Connect	8

©2024 Riedel Communications GmbH & Co KG. All rights reserved. Under the copyright laws, this manual may not be copied, in whole or in part, without the written consent of Riedel.

Every effort has been made to ensure that the information in this manual is accurate. Riedel is not responsible for printing or clerical errors.

All trademarks are the property of their respective owners.



Riedel Communications Japan 株式会社
150-0045 東京都渋谷区神泉町 8-1 フォーラム渋谷神泉 6F
URL: <https://www.riedel.net/jp/> Phone: 03-6233-7673

1 含まれるコンポーネント

コンポーネント	ファームウェア・バージョン
Q210 P スピーカー・ステーション	2.01.0038
Q210 PW スピーカー・ステーション	2.01.0040
Q110 ベルトバック	2.01.0026
Q-Tool	2.02.0064
Q-Hub	2.02.000x

2 要旨

下記のメンテナンス・リリースの更新事項を利用するには、PunQtum システムをアップデートすることをお薦めします。

2.1 概要

新機能

- **新機能**：Q210 PW モデルは「Riedel Connect」または「Wireless」という 2 つの動作モードを提供するようになりました。Q210 PW の「Riedel Connect」モードでは、PW スピーカー・ステーションは Q210 P スピーカー・ステーションと同じように Bolero に接続できます。
- **新機能**：健康と安全の規制に準拠するヘッドセット出力リミッター
- **新機能**：Bolero Connect はボリューム・コントロール機能を提供します。
- **新機能**：Bolero Connect は PunQtum の PA アセットを Bolero と共有できます。

改善

- チャンネル・ディスプレイ上のミュート表示の改善
- プリファレンス・ダイアログが改善され、ネットワーク・アダプターとライブラリの場所を選択できるようになりました。
- Speaker Station のアナログ・バックパネル接続および Bolero Connect の音声性能が向上しました。既存のインストールのレベル設定を確認してください。

2.2 バグ修正

- Bolero Connect の安定性の向上。
- 50 台以上のデバイスを備えた大規模システムでのファームウェア更新時の安定性の向上。
- 固定 IP セットアップの設定選択肢を修正し、使用する IP アドレスの範囲を追加しました。

3 PunQtum メンテナンス・リリース, 2024 年 8 月

3.1 PunQtum Q210 / PunQtum Wireless Q210 スピーカー・ステーション

- ・スピーカー・ステーションの全モデルでチャンネル・ディスプレイ上のミュート表示がより目立つようになりました。

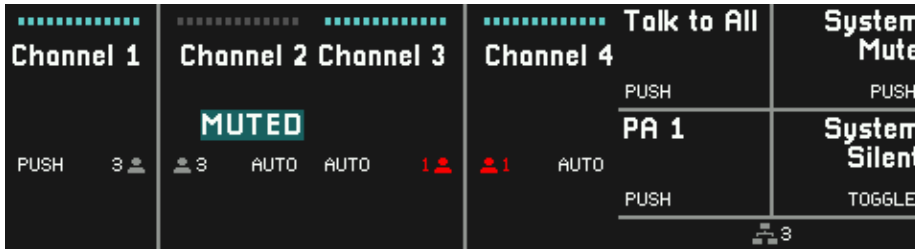


図 1: スピーカー・ステーションのミュート表示

- ・Q210 PW モデルは「Riedel Connect」または「Wireless」という 2 つの動作モードを提供するようになりました。Q210 PW の「Riedel Connect」モードでは、PW スピーカー・ステーションは Q210 P スピーカー・ステーションと同じように Bolero に接続できます。「Wireless」モードでは PunQtum Wireless モバイル・アプリケーションに接続できるようになります。モード切り替えは本体のみで可能です。スイッチングへのアクセスはロールで設定できます。



図 2: PW Wireless Mode - Info ディスプレイ



図 3: PW Riedel Connect Mode - Info ディスプレイ

- ・PunQtum の PA アセットの Bolero との共有が Bolero Connect 機能に追加されました。
- ・Bolero Connect のボリューム制御機能を実装しました。
- ・健康と安全の規制に準拠するヘッドセット出力リミッター。

3.2 PunQtum Q110 ベルトパック

- ・ベルトパックのチャンネル・ディスプレイ上でミュート表示がより目立つようになりました。

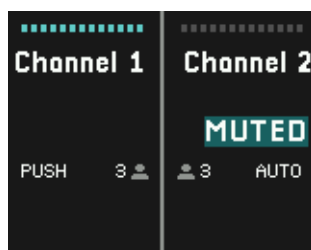


図 4: ベルトパックのミュート表示

- ・健康と安全の規制に準拠するヘッドセット出力リミッター。

3.3 Q-Tool

- 上記の機能をコンフィギュレーションでサポートしました。
- Q-Tool のヘルプ・システムの内容は Q-Hub を介して現場で更新できるようになりました。
- Q-Hub でダウンロードされた Q-Tool アップデートは Q-Tool から直接開始できます。

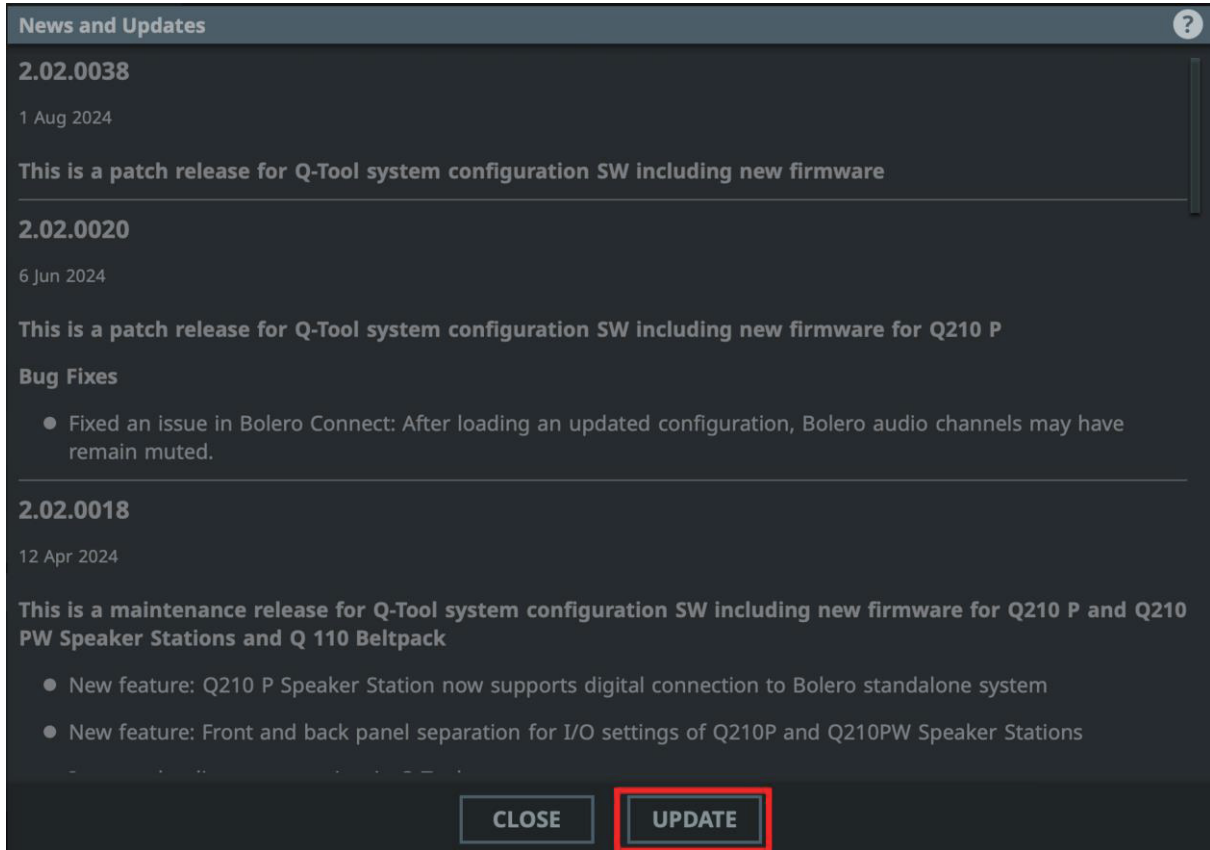


図 5 : Q-Tool の Update ウィンドウ

4 バグ修正, 性能と安定性の向上

4.1 PunQtum Q210 P および Q210 PW スピーカー・ステーション

- Bolero Connect の安定性の向上.
- 50 台以上のデバイスを備えた大規模システムでのファームウェア更新時の安定性の向上.
- Speaker Station のアナログ・バックパネル接続および Bolero Connect の音声性能が向上しました. 既存のインストールのレベル設定を確認してください.

4.2 PunQtum Q110 ベルトパック

- 50 台以上のデバイスを備えた大規模システムでのファームウェア更新時の安定性の向上.

4.3 Q-Tool

- 固定 IP セットアップの設定の選択肢が改善されました. 使用する IP アドレスの範囲を定義できるようになりました.
- ゲートウェイの IP 設定に関するバグを修正しました.

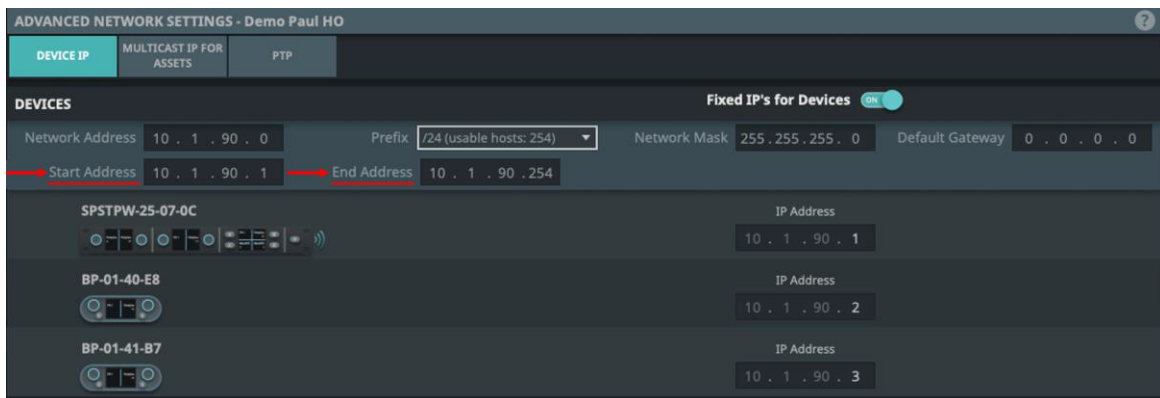


図 6 : Start および End アドレス

- プリファレンス・ダイアログが改善され, ネットワーク・アダプターとライブラリの場所を選択できるようになりました.



図 7 : Q-Tool のダイアログ欄

- GPI および GPO のコンフィギュレーション・ウィンドウのルック&フィールを統一しました。

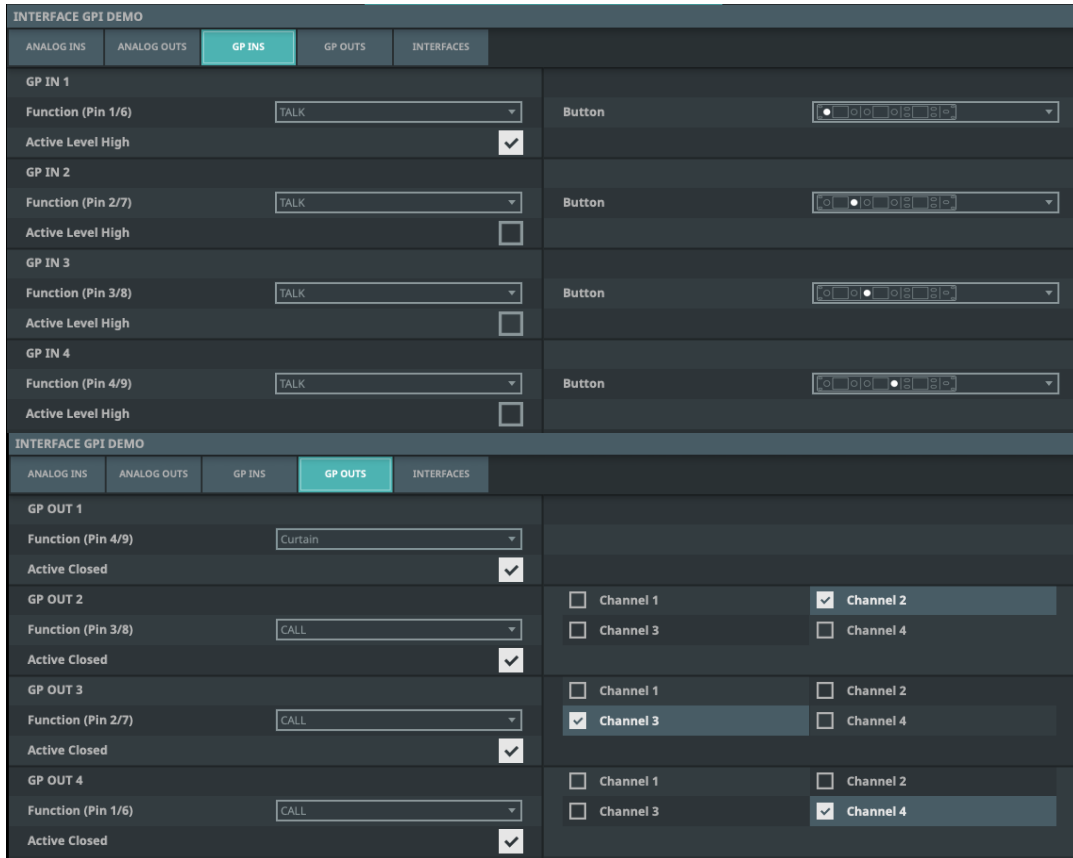


図 8 : Q-Tool の更新された UI 要素

4.4 Q-Hub

- 更新サーバーをチェックする際のステータス情報を追加しました：

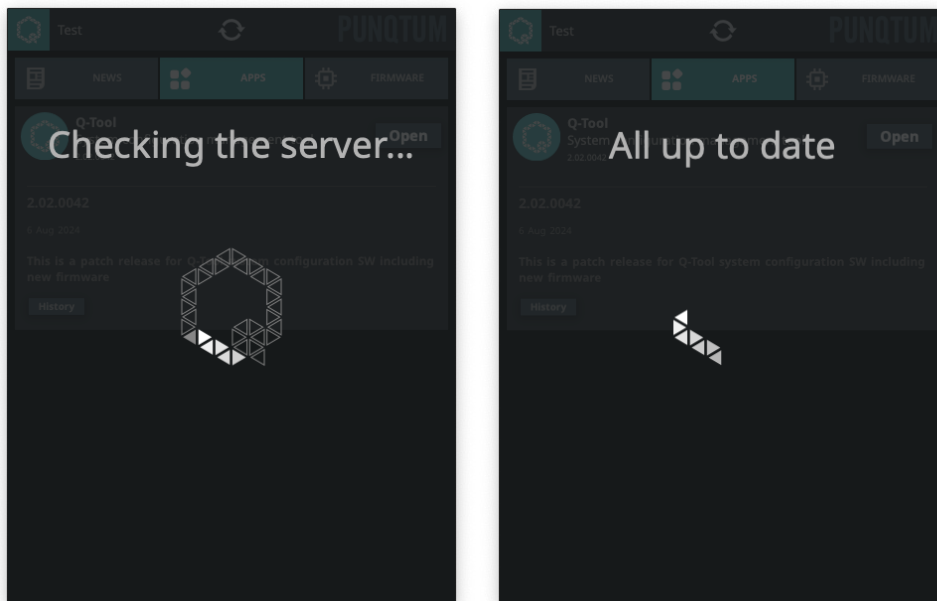


図 9 : Q-Hub のステータス情報

5 既知の問題

5.1 Bolero Connect

- Bolero と共有する PunQtum の PA アセットの名前が Bolero アンテナに正しく反映されません。Bolero のコンフィギュレーションでの名前の混乱を避けるには、これらの名前を手動で修正してください。